



Przewodnik turystyczny

Wałcz



ATRAKcje TURYSTYCZNE POJEZIERZA WAŁECKIEGO





1

Zabytkowa kamienica

Budynek znajduje się przy ul. Wojska Polskiego 41, pochodzi z 1910 r. Obiekt wczesno modernistyczny. Główna fasada posiada balkony z ozdobnymi balustradami i przyległe do nich wykusze.



2

Pieta

Pieta została ufundowana przez katolików niemieckich przed I wojną światową jako wotum za ocalenie miasta od epidemii nękającej okolice Wałcza.



3

Wiesław Kaszewski

Tablica upamiętniająca tragiczną śmierć Wiesława, który w dn. 14 stycznia 1973 r. ratując życie tonącemu chłopcu sam zginął w jeziorze Zamkowym.

Został odznaczony pośmiertnie Krzyżem Kawalerskim Orderu Odrodzenia Polski.



4

Pocztą Główną

Na rogu ulicy widzimy okazały i urozmaicony architektonicznie budynek poczty, zbudowany w roku 1895, wzniesiony w stylu neogotyckim. Ściany z cegły ceramicznej, zdobione są zdobione cegłą klinkierową.



4

Bogaty jest wystrój architektoniczny elewacji o dekoracji eklektycznej z przewagą elementów neogotyckich i zdobieniami w formie wielobarwnych mozaik z elementami pocztowymi.



Na uwagę zasługują portale okienne na parterze, obrazujące symbole telegrafii (tutaj klucz telegraficzny), po lewej stronie skrzynka pocztowa.



5

Muzeum Ziemi Wałęckiej

Budynek neoklasycystyczny dawnego dworku z XVIII w. Muzeum powstało w 1982 roku.

W swych zbiorach posiada eksponaty związane z historią miasta i okolicy, począwszy od pradziejów po lata powojenne.



6

Willa przy ul. Sądowej 1

Jest to jeden z ciekawszych architektonicznie budynków w Wałczu.

Dwie pierwsze kondygnacje wymurowano z cegieł, natomiast obie kondygnacje poddasza wykonano w konstrukcji ryglowej, co nadaje budynkowi malowniczy wygląd.



Willa przy ul. Sądowej 1

Na pierwszym widnieje drewniany trójboczny wykusz wsparty na krokwiniach, przykryty trójpołaciowym daszkiem i ozdobiony płaskorzeźbami przedstawiającymi zwierzęta i ptactwo leśne oraz zróżnicowanymi kolorystycznie snycerskimi ornamentami.



Dawne Gimnazjum nr 3 ul. Sądowa 9

Budynek szkoły oraz szkoła związane są tradycją z funkcjonującą w mieście od roku 1860 żeńskiej szkołą średniej.

Obiekt, wybudowany na potrzeby szkoły w pierwszej dekadzie XX wieku, był jej siedzibą do 1936 roku, tj. do czasu likwidacji szkoły.



Zegar słoneczny

Budynek charakteryzuje się ciekawą fasadą, w górnej części znajduje się zegar słoneczny.



Portal

W dolnej części znajduje się ozdobny portal, dawniej w tym miejscu istniały drzwi wejściowe.



8

Kościół pw. św. Antoniego

Obecny kościół parafii św. Antoniego został wybudowany w latach 1900–1903 jako świątynia ewangelicka.

Kościół zbudowano z cegły ceramicznej przy użyciu wątków krzyżowego i główkowego, na zaprawie wapiennej, wznosząc go na planie krzyża, z prostokątną nawą przeciętą szerokim transeptem.



9

Ateny Wałeczkie

Początki LO w Wałczu, zwanego zdrobniale „Kazikiem”, sięgają czasów reformacji. Ich powstanie związane jest bezpośrednio z rozprzestrzenianiem się luteranizmu na terenie ziemi wałeczkiej.



10

Dawny spichlerz

Budynek usytuowany jest w obrębie starego miasta, w sąsiedztwie frontowego dziedzińca Aten Wałeczkich

Budynek miał być przeznaczony na mieszkanie szkolnego woźnego i stajnię, tak też był wykorzystywany od czasu powstania, czyli od roku 1860 do końca XIX wieku.



11

Ratusz

Ratusz znajduje się w historycznym centrum miasta w zachodniej pierzei rynku.

Ta najstarsza część Wałcza ma zachowany dawny układ ulic wzorowany na planie Lubeki i Freiburga.



12

Rynek miejski (Plac Wolności)

Rynek miejski przez wieki stanowił jedno z najważniejszych miejsc w mieście, było to centrum urzędowe, religijne i handlowe, tu odbywały się targi i jarmarki, a wokół pobudowano sklepiki i kramy



13

Kościół pw. św. Mikołaja

Ten pierwszy walecki kościół został zbudowany w miejscu, gdzie obecnie stoi kościół pw. św. Mikołaja. Był to zapewne niewielki budynek wzniesiony z drewna, który spłonął w 1378 roku.

W 1863 roku rozpoczęto budowę obecnego kościoła w stylu neogotyckim, orientowanego z przesunięciem osi wschód – zachód w kierunku południowym.



14

Budynek Banku BGŻ

Budynek z okresu XVIII w. piętrowa zabudowa o neoklasycystycznej architekturze. Boki budynku zwieńczone dwoma różnymi ryzalitami.

Elewacja budynku posiada zdobienia klasycystyczne i widać pilastry z korynckimi głowicami.



15

Bank PKO S.A.

Budynek wybudowany w okresie 1923-24, była to siedziba Kreisbanku I Kreissparkasse.

Budynek wyróżnia się okazałą architekturą. Fasada ozdobiona pilastrami, wykuszami do jednego przyległa loggia, dołożone są ozdoby architektoniczne.



16

Szkoła budowlana

Decyzją pruskiego parlamentu w 1876 r. przyjęty został wniosek Freiherra von Gampa o zbudowaniu szkoły budowlanej w Wałczu.

Szkołę zlokalizowano na miejscu byłej ujeżdżalni koni dla pułku ułanów z 1870 r. Podczas pierwszej wojny światowej w budynku szkoły mieścił się szpital wojskowy.



17

Herman Löns

urodził się w 1866 r. w Chełmnie, leżącym wówczas w granicach zachodnich Prus. Dzieciństwo spędził w Wałczu (Deutsch Krone).

Spośród dorobku literackiego najbardziej znanym tytułem jest napisany w 1910 r. "Der Wehrwolf".

Prawdziwy renesans książka przeżyła w 1945 r. stając się jedną z inspiracji do utworzenia oddziałów Wehrwolu, które wstawiły się m.in. zwalczaniem polskich osadników i nowo tworzonej administracji na Ziemiach Zachodnich.



18

Kamienica neorenesansowa XIX w.

Obiekt mieści się na ul. Gen. Okulickiego 13, Budynek charakteryzuje się podstawowymi elementami tego okresu. Pomieszczenie użytkowe znajdujące się w kondygnacji strychowej posiadają doświetlające facjaty (mansardy).

W budynku znajduje się ciekawa „Galeria Pod Aniołami”.



Willa początku XX w.

Willa mieści się w pobliżu powyższej kamienicy. Obiekt charakteryzuje się dużym frontowym owalnym ryzalitem, pokrycie dachu blachą jest oryginalne.

Pomiędzy półokrągłymi oknami osadzone są tralki.



Budynek zabytkowy

Trzykondygnacyjny budynek przy ul. Okulickiego 29 i ul. Sportowej. W części elewacji narożnej nad pierwszym piętrem część ściany jest wykonana ozdobną techniką szachulcową.



Kapliczka słupowa - Rondo Solidarności

W górnej części kapliczki mieszczą się półkoliście zamknięte wnęki, w każdej z nich znajduje się rzeźba.

W jednej z nisz znajduje się współczesna rzeźba autorstwa Zbigniewa Polakowa wałeckiego rzeźbiarza, św. Maksymilian Maria Kolbe oraz św. Wojciech.

Wzmianki o kapliczce pochodzą z 1712 r.



Szkoła Podstawowa nr 2

W 1618 roku do Wałcza przybyli jezuita - zakon stanowiący w Polsce od XVI do XVIII wieku miała potęgę.

W 1662 roku zakonnicy wybudowali swoją nową siedzibę i założyli szkołę, której fundatorami byli m. in. Tuczyńscy. Patronem szkoły został św. Stanisław Kostka.



Wałecka Aleja Gwiazd Sportu

Przy nabrzeżu jeziora Raduń usytuowana jest aleja sławnych sportowców, także z drużyny Wunderteam. Informacje zawarte są na tablicach umieszczonych przy krawędzi alei.

Wśród sportowców uhonorowanych własnymi tablicami są: Jan Mulak – twórca Wunderteamu, Marian Małłoka – stworzenie sekcji kajakowej, wychował wielu wałczan na wybitnych olimpijczyków.



Cerkiew prawosławna pw. św. Trójcy

Niewielki, ale bardzo ciekawy architektonicznie i fotogeniczny budynek obecnej cerkwi prawosławnej powstał w 1876 roku jako protestancka kaplica cmentarna. Jej fundatorką była niemiecka arystokratka Maria von Helke.



Budynek dawnego szpitala

Szpital miejski powstawał etapami, jego najstarsza część została zbudowana w 1853 roku.

Powodem rozbudowy było mała ilość na postępujący rozwój miasta, z powodu pojawiających się epidemii dobudowano oddział zakaźny w 1894 r.

Dalsza rozbudowa przypadła na rok 1904 aby zwiększyć obsługę mieszkańców miasta i sąsiednich wsi.



Kościół pw. Podwyższenia Krzyża Pańskiego

Kościół grekokatolicki funkcjonuje w budynku, który został wzniesiony jako ewangelicka kaplica szpitalna w latach 1923-24.

Przed prezbiterium ustawiony jest (w 1996 r.) ikonostas, wg projektu wieloletniej konserwatorki malarstwa sztalugowego, artystki plastyczki, Walentyny Biriukowicz z Akademii Sztuk Pięknych z Kijowa.



Cmentarz katolicki

Założony w XIX w., powiększony po 1900 r. a zamknięty w 1963 r. Do najstarszych zachowanych pomników nagrobnych należy kapliczka z 1887 r.

Tutaj pochowany jest Antoni Łowiński (1834-1898) jego grobie uczniowie filomaci składali przysięgę na wierność.



VERUM DICERE

Profesor Antoni Łowiński był w latach 1866-1890 ostatnim dyrektorem Polakiem słynnego gimnazjum „Aten Wałęckich”.

Usytuowanie pomnika nagrobnego tyłem do głównej alei było wynikiem negatywnego stanowiska władz niemieckich wobec epitafium w jęz. łacińskim.



Pomnik Zdobywców Wału Pomorskiego

Pomnik postawiony został jako symbol żołnierzy, którzy bohatersko walczyli na tych terenach pod koniec II wojny światowej.



Cmentarz Wojenny

Cmentarz wojenny z 1945 r. żołnierzy Armii Radzieckiej i Wojska Polskiego. Na tym cmentarzu spoczywa 4390 polskich i 1638 radzieckich żołnierzy poległych w 1945 r.



OPO

Po wojnie w wyzwolonym Wałczu, prace były kontynuowane przez Polaków.

Kilka lat po wojnie rozpoczęto poszukiwanie ośrodka na obozy treningowe dla polskich lekkoatletów, to miejsce (Bukowina Wałecka) wskazał Winand Osiński, ówczesny nadleśniczy lasów miejskich a poza tym maratończyk, współpracownik Jana Mulaka.



Most wiszący

Most Kłosowski – most wiszący nad jeziorem Raduń, obok Centralnego Ośrodka Sportu.

Most wiszący o konstrukcji stalowej, długości 85 m wybudowany został w 1978 roku w miejscu wcześniejszego mostka drewnianego.



Tablica o Wunderteam

Wunderteam – cudowne lata. Było ich blisko 300. Tworzyli polską reprezentację lekkoatletyczną, która startowała w latach 1956-1966.

Odnieśli niesamowite zwycięstwo na mistrzostwach Europy w Sztokholmie w 1958 oraz w Budapeszcie w 1966, gdzie zdobyli w sumie 15 złotych medali.



Kawiarenka

Po zwiedzeniu i pobycie na moście dobre miejsce na odpoczynek.

Dojazd do Cmentarza Wojennego oraz OPO jest przedstawiony na mapie, kierunek na Gorzów Wlkp., dane nawigacyjne przedstawiono dla poz. 28.

Przy Cmentarzu znajduje się parking, z tego miejsca w kierunku OPO jest ca. 500 m.

SKANSEN FORTYFIKACYJNY – GRUPA WAROWNA CEGIELNIA



GODZINY OTWARCIA

15.kwiecień - 15.październik

poniedziałek - nieczynne

wtorek - piątek 10.00-19.00

sobota - niedziela 11.00-19.00

16.październik - 14.kwiecień

poniedziałek - nieczynne

wtorek - piątek 11.00-15.00

sobota - nieczynne

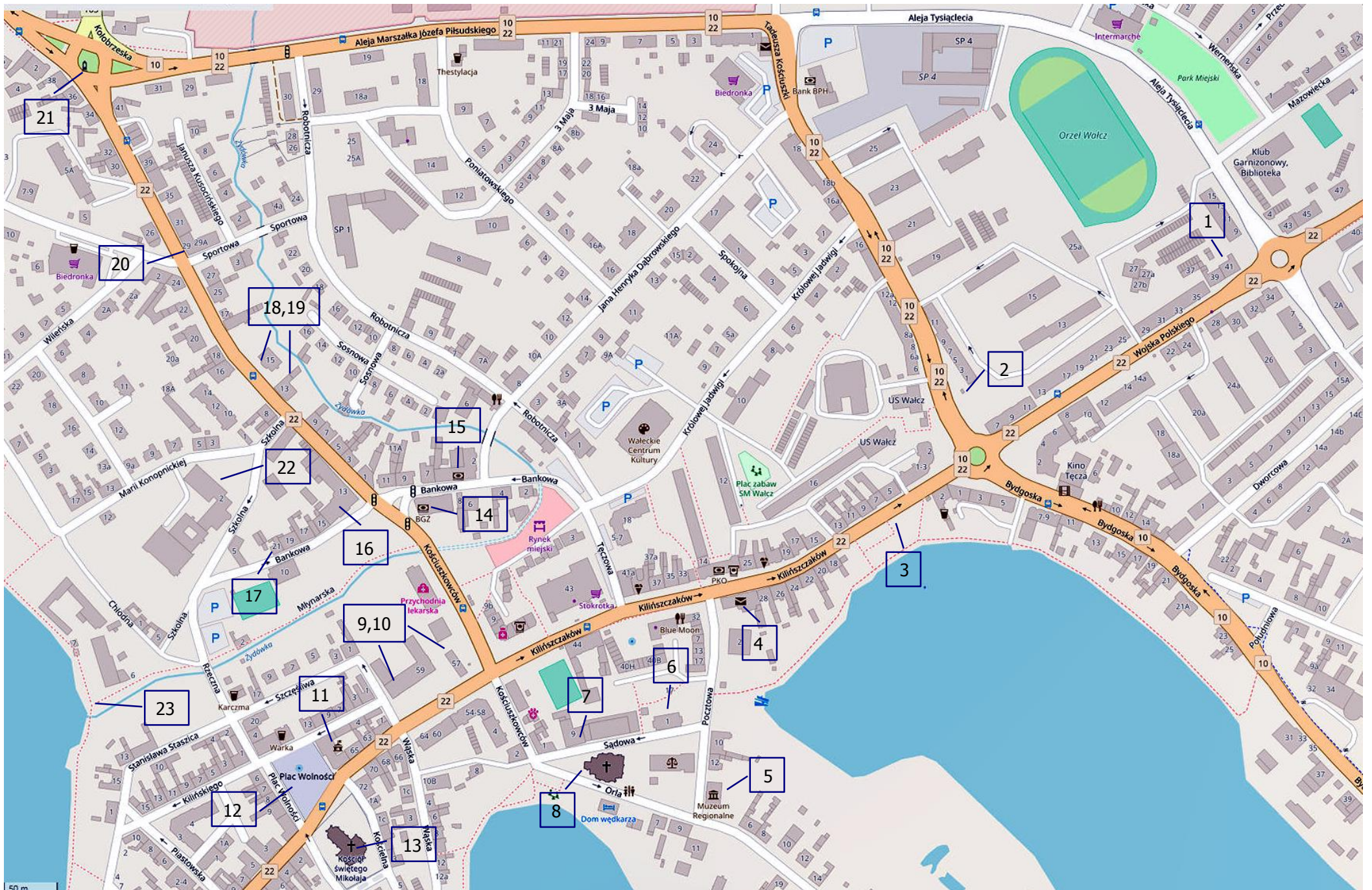
niedziela - 11.00-15.00

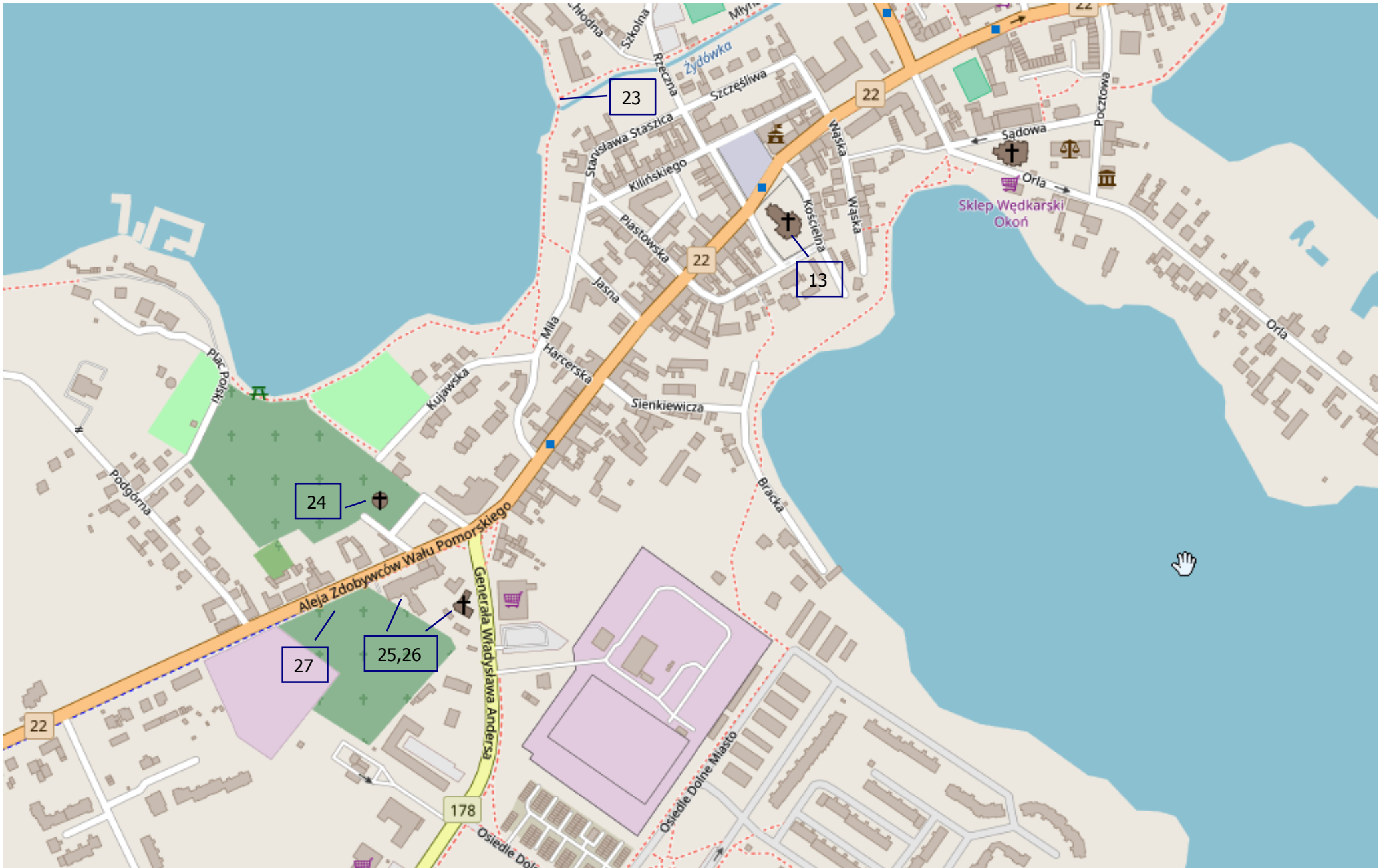
tel. 668 834 719

Dojazd do GWC jest przedstawiony na mapie, dobry dojazd ul. Południową i ul. Budowlanych.

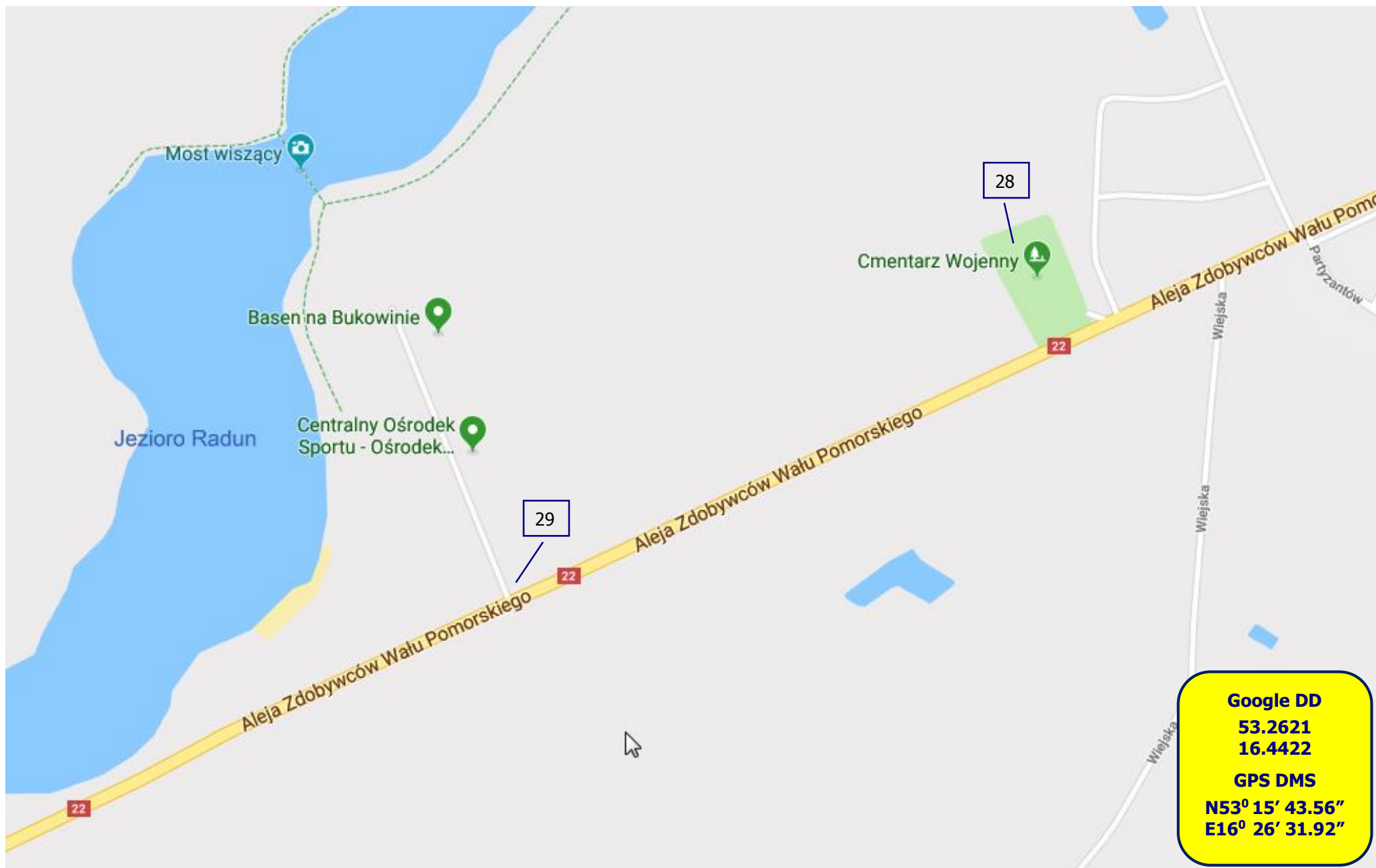
W skansenie znajdują się 2 B-Werki, przedstawione są ekspozycje zewnętrzne i eksponaty w pawilonach.

Do nabycia literatura militarna, gadżety oraz znaczek turystyczny, po skansenie oprowadza przewodnik.





Dojazd do Cmentarza Wojennego i Ośrodka Przygotowań Olimpijskich



Dojazd do skansenu – Grupa Warowna Cegielnia



Godziny otwarcia

tel. 668 834 719

15.kwiecień - 15.październik
poniedziałek - nieczynne
wtorek - piątek 10.00-19.00
sobota - niedziela 11.00-19.00

16.październik - 14.kwiecień
poniedziałek - nieczynne
wtorek - piątek 11.00-15.00
sobota - nieczynne
niedziela - 11.00-15.00

Dojazd do GWC jest przedstawiony na mapie, dobry dojazd ul. Południową i ul. Budowlanych. W skansenie znajdują się 2 B-Werki, przedstawione są ekspozycje zewnętrzne i ekspozycje w pawilonach. Do nabycia literatura militarna, gadżety oraz znaczek turystyczny, po skansenie oprowadza przewodnik.